



## Risques liés à la prise de finastéride 1 mg

PUBLIÉ LE 06/07/2022 - MIS À JOUR LE 05/02/2026

Lors de votre première consultation pour une chute de cheveux, il est important de parler avec votre médecin de l'ensemble de vos antécédents médicaux (maladies physiques et psychiques, en particulier troubles anxieux, dépression...), des traitements que vous prenez et de votre état de santé actuel, en particulier sur le plan psychologique. Ce temps d'échange doit aussi vous permettre de poser toutes les questions que vous jugeriez utiles.

En effet, **signaler d'éventuelles difficultés psychologiques est important** car :

- D'une part, une perte de cheveux peut avoir une origine autre qu'androgénétique, en particulier chez une personne jeune. Cette calvitie peut, par exemple, être liée à un stress psychologique (examens scolaires, soucis familiaux, professionnels...), à des carences (fer, vitamines...), à certaines maladies ou à la prise de certains médicaments. Dans ces situations, le finastéride 1 mg serait inutile et vous exposerait potentiellement à des effets indésirables, sans aucun effet sur votre perte de cheveux ;
- D'autre part, le finastéride 1 mg peut entraîner des effets indésirables, notamment psychiatriques (anxiété, dépression, pensées suicidaires susceptibles de conduire au suicide) et donc aggraver des problèmes qui existeraient déjà.

**Par ailleurs, si vous avez le projet d'avoir un enfant dans les prochains mois, pensez à en informer votre médecin au regard du possible impact du finastéride sur la fertilité.**

Avant de débuter le traitement, il est recommandé de discuter avec votre médecin :

- Des effets bénéfiques que vous pourriez attendre d'un traitement par finastéride 1 mg, et des risques potentiels liés à la prise de ce médicament ;
- Des précautions à respecter ;
- De la conduite à tenir en cas d'apparition d'effets indésirables.

Votre médecin pourra vous proposer de réaliser un examen du cuir chevelu (trichogramme).

### Ce qu'il faut savoir et ce qu'il faut faire

Il est important de rester vigilant sur l'apparition de signes inquiétants/inhabituels, y compris s'ils vous paraissent anodins ou que vous êtes gêné pour en parler. N'hésitez pas à en discuter avec votre médecin à chaque consultation de suivi de votre traitement, il pourra vous apporter de précieux conseils ou vous orienter vers un médecin spécialiste s'il le juge utile.

Il est par ailleurs recommandé d'informer vos proches de la prise de finastéride, des effets indésirables possibles et de leur demander de vous alerter s'ils observent des modifications de votre comportement.

**En cas de modification de votre humeur (sentiment de tristesse, d'anxiété, de fatigue, de difficulté à se concentrer...), arrêtez vous-même immédiatement votre traitement et consultez votre médecin.**

En cas d'apparition de troubles sexuels ou de tout autre effet indésirable, signalez-le rapidement à votre médecin. A cette occasion, vous pourrez rediscuter avec lui de l'opportunité de poursuivre ou d'arrêter ce traitement. Il n'y a pas de risque à arrêter le traitement de votre propre initiative.

**Si vous présentez l'un des symptômes suivants : gonflement des lèvres, du visage, de la langue ou de la gorge ; difficulté à avaler ou à respirer, vous devez arrêter de prendre le médicament et contacter immédiatement les services d'urgence, car il peut s'agir d'une réaction allergique grave.**

Les effets indésirables du finastéride peuvent s'additionner et apparaître à tout moment : dès le début du traitement, pendant le traitement ou après l'arrêt du traitement. Certains effets peuvent persister de quelques années à une durée indéterminée après l'arrêt du traitement.

Parmi ces effets indésirables, nous souhaitons qu'une attention particulière soit portée aux troubles d'ordre sexuel et psychiatrique.

### Troubles sexuels

Des patients ont rapporté des troubles sexuels lors de l'utilisation de finastéride 1 mg. Dans certains cas, ceux-ci peuvent persister après l'arrêt du traitement. Il peut s'agir de troubles de l'érection, de troubles de l'éjaculation tels qu'une diminution du volume de sperme, d'une diminution de la libido, de douleurs testiculaires, de l'apparition de sang dans le sperme (hématospermie) ou encore de problèmes d'infertilité et/ou de mauvaise qualité du sperme. **Ces troubles peuvent contribuer à des changements de l'humeur voire conduire à des pensées suicidaires.**

### Troubles psychiatriques

Des patients ont également rapporté des troubles psychiatriques. Il peut s'agir d'anxiété, de dépression, de pensées suicidaires susceptibles de conduire au suicide. Les symptômes de la dépression peuvent comprendre notamment une tristesse constante, un abattement, une perte d'intérêt et de plaisir, une difficulté de concentration et de mémorisation, une réduction de l'énergie ou une fatigabilité (anormale voire intense) et des troubles du sommeil.

**L'ensemble de ces troubles peut avoir un retentissement sur la vie sociale et professionnelle.** Certains troubles peuvent persister après l'arrêt du traitement et ce, pour une durée indéterminée.

### Autres troubles

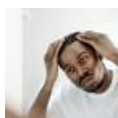
Le finastéride 1 mg peut provoquer des réactions allergiques qui peuvent se manifester par un gonflement des lèvres, du visage, de la langue ou de la gorge, des difficultés à avaler, une éruption cutanée (urticaire), des démangeaisons et des difficultés à respirer. Les patients qui présentent de tels symptômes doivent arrêter de prendre leur médicament et contacter immédiatement leur médecin.

Le finastéride peut également entraîner une augmentation de la sensibilité et du volume des seins (gynécomastie), ainsi qu'un écoulement du mamelon.

**Les patients doivent signaler rapidement à leur médecin ces symptômes car ils peuvent être le signe d'une maladie grave telle que le cancer du sein.**

Fincrezo est une solution pour pulvérisation cutanée dont la substance active est le finastéride et qui est utilisée pour le traitement de la calvitie masculine légère à modérée. Elle n'est pas concernée à ce stade par les mêmes problématiques de sécurité que celles rencontrées avec le finastéride 1 mg comprimés.

## A DÉCOUVRIR DANS CE DOSSIER



Information pour les patients traités par finastéride 1 mg



Information pour les professionnels de santé à propos du finastéride 1 mg

