

Date de publication : 12 novembre 2018

Référence de la plainte : REC340

Type d'action : Modification de l'appareil

Détails sur les dispositifs affectés : Evidence Investigator

Selon les informations dont nous disposons, votre établissement est susceptible d'avoir reçu le produit ci-dessous

Nom de l'appareil	Numéro de catalogue	GTIN	Numéro de lot	Date d'expiration	Date de fabrication
Evidence Investigator	EV3602 (EV3602R, EV4187)	05055273209952	s.o.*	s.o.	s.o.

*s.o. sans objet

Raison du rappel :

La version 2.1.1 du logiciel Evidence Investigator est maintenant disponible. Ceci inclut un certain nombre de nouvelles fonctionnalités détaillées dans les notes de publication du logiciel dans le courrier électronique d'accompagnement.

Le logiciel a également été modifié pour permettre une meilleure détection des RTI de référence et de correction.

Risque pour la santé :

Si les RTI de référence et de correction ne sont pas détectées, aucun résultat de test n'est rapporté. Pour ce faire, il faut répéter l'exécution de l'échantillon du test. Un retard dans la communication des résultats risque d'entraîner un retard dans le traitement du patient pouvant aller de 2 à 24 heures, selon la matrice de test. Le menu des tests de l'Evidence Investigator ne comprend pas de tests diagnostiques à délai critique, de sorte que le risque pour la santé est négligeable.

Mesures à prendre :

- Consultez les notes de publication du logiciel pour plus d'informations.
- Veuillez effectuer la mise à niveau logicielle obligatoire. Les fichiers de mise à jour du logiciel sont accessibles via le site FTP, les notes d'orientation se trouvent dans le courrier électronique d'accompagnement. Les fichiers doivent être enregistrés sur un périphérique USB vierge.
- Discutez du contenu de cet avis avec votre directeur médical.
- Remplissez et renvoyez le formulaire de réponse ci-joint à technical.services@radox.com dans les cinq jours ouvrables.

Transmission de l'avis de sécurité :

Envoyez une copie de l'avis de sécurité à tous les clients concernés et à ceux qui doivent en être informés au sein de votre organisation.

Veillez accepter toutes nos excuses pour la gêne occasionnée. Merci de votre patience et de votre compréhension. Si vous avez des questions ou des préoccupations, veuillez en informer les services techniques Radox.

Le soussigné confirme que le présent avis a été notifié à l'organisme de réglementation compétent



Date de publication : 12 novembre 2018

Référence de la plainte : REC340

Type d'action : Modification de l'appareil

Détails sur les dispositifs concernés : Evidence Investigator

Selon les informations dont nous disposons, votre établissement est susceptible d'avoir reçu le produit ci-dessous

Nom de l'appareil	Numéro de catalogue	GTIN	Numéro de lot	Date d'expiration	Date de fabrication
Evidence Investigator	EV3602 (EV3602R, EV4187)	05055273209952	s.o.*	s.o.	s.o.

*s.o. sans objet

Veuillez cocher TOUTES les cases appropriées.

- J'ai lu et compris les instructions de rappel fournies dans l'avis de sécurité.
- J'ai vérifié mon stock et mis en quarantaine les kits affectés.
- J'ai informé tous ceux qui doivent être au courant de cet avis au sein de l'organisation.
- J'ai lu les notes de publication du logiciel et j'ai mis à jour le logiciel

Indiquez les dispositions de rappel du produit :

- retourné (*précisez la quantité, la date et la méthode*)/retenu pour être retourné ;
- détruit (*précisez la quantité, la date et la méthode*) ;
- ré-étiqueté (*précisez la quantité et la date*) ;
- mis en quarantaine dans l'attente d'une correction (*précisez la quantité*) ;

Coordonnées du client

Nom de l'entreprise	
Adresse	

Quantité totale

Reçu	
Distribué	

Zone de distribution (à remplir par les distributeurs et les bureaux Randox)

- J'ai identifié et avisé mes clients qui ont reçu ou qui pourraient avoir reçu ce produit avant le (*précisez la date et la méthode de notification*) ; **OU**
- Vous trouverez ci-dessous une liste des clients qui ont reçu/pourraient avoir reçu ce produit. Veuillez en informer mes clients. (La liste des clients peut également être envoyée dans une pièce jointe séparée)

Avez-vous été informé d'un effet indésirable quelconque associé au produit rappelé ?

- OUI
 NON

Si oui, veuillez expliquer : _____

Destinataire	Pays	Quantité Reçu	Analyseur Numéro de série	Remplacements requis

Complété par	Nom en majuscules :	Date	
	Signature :		
Numéro de téléphone			
Courrier électronique			

Remplissez et renvoyez le formulaire de réponse à technical.services@randox.com dans les cinq jours ouvrables.

Notes de publication

Logiciel d'analyse Evidence Investigator

*Version du logiciel 2.1.1
Incorporant
Version du logiciel 2.1.0*

Novembre 2018

Publié par Randox Laboratories Ltd

55 Diamond Road
Crumlin
County Antrim
BT29 4QY
Royaume-Uni

Services techniques
+44 (0) 28 9445 1070
technical.services@randox.com



Randox Food Diagnostics Ltd
+44 (0) 28 9442 2413
support@randoxfood.com



Randox Toxicology Ltd
+44 (0) 28 9442 2413
support@randoxtoxicology.com



Caractéristiques de la version

En réponse aux commentaires des opérateurs et conformément à notre politique d'amélioration continue, le logiciel d'analyse Evidence Investigator a été mis à jour pour apporter des fonctionnalités et des améliorations supplémentaires.

Les informations relatives aux fonctionnalités supplémentaires ont été incorporées dans le manuel d'utilisation, le cas échéant, et le manuel a été mis à jour et réédité.

Manuels et modifications de manuels

Dans le cadre de nos engagements environnementaux, Randox s'oriente vers une utilisation accrue des formats électroniques et les mises à jour des manuels d'utilisation sont maintenant distribuées par voie électronique au format PDF. Une copie électronique (PDF) du manuel est incluse dans le progiciel de mise à niveau du logiciel qui accompagne ces notes de publication.

Sur le lieu de travail, les documents électroniques ne sont pas que bénéfiques à l'environnement, en général, ils apportent aussi les avantages suivants :

- *Recherche rapide de texte*
- *Zoom avant/arrière sur le texte et les images*
- *Diminution des besoins en espace d'entreposage*
- *Des copies du manuel peuvent être installées sur différents PC et utilisées en même temps*
- *Des mises à jour rapides peuvent être mises à disposition*
- *Des impressions locales de pages individuelles ou du manuel complet peuvent être réalisées si nécessaire.*

Des modifications futures peuvent être apportées au manuel d'utilisation afin d'augmenter ou d'améliorer l'information fournie. Les manuels modifiés seront distribués sous forme de fichiers PDF complets accompagnés d'une liste des modifications permettant aux utilisateurs finaux soit de remplacer l'ancienne version du fichier par la nouvelle, soit d'imprimer eux-mêmes les pages requises pour les incorporer aux copies papier qu'ils détiennent.

- *Des instructions sur la façon de compléter la modification seront incluses avec chaque publication.*

Au besoin, le manuel est conçu pour être imprimé dans le format suivant :

- *Double face*
- *Impression couleur*
- *Papier A4 – ceci peut être changé en papier de format lettre US (ou presque n'importe quel autre format) en utilisant l'option « Ajuster » affichée dans les paramètres de la boîte de dialogue Imprimer accessible depuis Fichier > Imprimer.*

REMARQUE : *- Malgré les nombreux avantages des documents électroniques, nous comprenons que certains utilisateurs finaux puissent exiger que des copies imprimées produites par le fabricant soient présentes sur le lieu de travail. Si nécessaire, des exemplaires imprimés du manuel et de toute modification peuvent être demandés à votre représentant Randox.*

Mise à jour du logiciel 2.1.1 – Caractéristiques principales**Caractéristique** **Mise à jour****1** **Détection des spots de référence et de correction**

Changement de code pour que les seuils envoyés à SpotFinding.dll soient chargés dynamiquement depuis un nouveau tableau "SFTHRESHOLDS" dans la base de données au lieu d'être codés en dur dans la caméra.

Le changement sera requis dans le code InvestigatorCamera.exe car c'est le module qui transmet ensuite les seuils à SpotFinding.dll. Aucune mise à jour n'est nécessaire pour les autres modules.

Le changement permettra une meilleure détection des RTI (régions de test individuelles) de référence et de correction qui, si elles ne sont pas détectées, n'entraîneront aucun résultat de test pour l'échantillon. D'où l'obligation pour l'opérateur de réexécuter l'échantillon. Cette mise à jour peut réduire le nombre de codes d'erreur 6010 non valides.

Veillez noter que les RTI de référence et de correction sont des mesures de contrôle interne, déposées sur chaque biopuce, qui indiquent que la biopuce a été correctement orientée dans le puits et sert de point de référence pour calculer les résultats de l'analyte dans la biopuce. Il n'y a eu aucun changement dans la façon dont le logiciel formate ou calcule les résultats de l'analyte.

Mise à jour du logiciel 2.1.0 – Caractéristiques principales	
Caractéristique	Mise à jour
1	<p>Inclusion d'une matrice de prédiction du risque cardiaque (CRP)</p> <p>La matrice de prédiction du risque cardiaque Randox est en cours de développement et sera bientôt disponible.</p>
2	<p>Inclusion de la matrice ApoE4</p> <p>La matrice ApoE4 d'Evidence Investigator est un test de recherche uniquement, utilisé pour la détection de la protéine ApoE4.</p>
3	<p>Mise à jour des calculs limites STI</p> <p>Mise à jour de la matrice STI pour afficher tous les résultats limites comme « Limite ».</p>
4	<p>Rapport récapitulatif comprenant les échantillons, contrôles et calibrateurs</p> <p>Il est maintenant possible de produire un rapport récapitulatif d'exécution complet qui comprend les résultats de l'échantillon, le récapitulatif du CQ et un résumé de la calibration.</p>
5	<p>Rapport récapitulatif de CQ</p> <p>Il est maintenant possible de visualiser et d'imprimer les QRP récapitulatifs du CQ comme un seul document plutôt que plusieurs QRP pour chaque analyte.</p> <p>Dans le nouveau format de récapitulatif de CQ, tous les analytes sont regroupés sur un document simple à comprendre et facile à imprimer pour les rapports de CQ quotidiens et cumulatifs.</p>
6	<p>Mise à jour du titre du rapport pour inclure le nom de la matrice</p> <p>Les en-têtes des rapports ont été modifiés pour inclure le nom de la matrice.</p>
7	<p>Inclusion d'en-têtes de rapport contenant des détails sur le laboratoire</p> <p>Il est maintenant possible d'inclure des détails, tels que le nom du laboratoire, dans l'en-tête des rapports d'échantillons individuels en utilisant du texte ou une image.</p>
8	<p>Mise à jour du formatage des rapports pour une meilleure clarté des résultats</p> <p>La présentation des rapports a été améliorée pour mieux distinguer les résultats positifs des résultats négatifs.</p> <p>Pour les matrices normalisées et toutes les matrices quantitatives, les résultats positifs et limites sont mis en évidence pour plus de clarté.</p>
9	<p>Formulaire de consentement intégré au dépannage</p> <p>Le consentement doit être donné avant que Randox puisse traiter les données sensibles du test/patient d'un utilisateur final. À partir de la version 2.1.0. du logiciel, un formulaire de consentement est automatiquement généré lorsqu'une sauvegarde de la base de données est générée à partir de l'écran Dépannage. Après avoir rempli le formulaire de consentement, il peut être envoyé à Randox avec la sauvegarde de la base de données pour analyse et dépannage.</p>
10	<p>Vérification et impression de la sélection de l'analyte permises</p> <p>Le système permet maintenant aux utilisateurs de vérifier la sélection de l'analyte pour chaque échantillon avant d'accepter la liste de travail et permet en outre d'exporter la sélection de l'analyte pour une liste de travail avant de l'accepter.</p>

Mise à jour du logiciel 2.1.0 – Caractéristiques principales**Caractéristique** **Mise à jour****11** **Déconnexion automatique pour une sécurité accrue**

Les administrateurs/gestionnaires peuvent définir une période de temps après laquelle l'utilisateur connecté sera automatiquement déconnecté si le système est inactif.

12 **L'option de modification du code à barres dans l'historique des résultats est maintenant réservée aux gestionnaires seulement**

À la suite d'une évaluation rigoureuse, il a été conclu qu'il y avait un besoin occasionnel et légitime d'assigner des contrôles là où ils avaient été incorrectement entrés comme échantillons auparavant. Cependant, pour répondre aux préoccupations concernant le risque d'insécurité liée à la possibilité de changer les noms d'échantillons rétrospectivement, la version 2.1.0 du logiciel limite cette option aux seuls utilisateurs disposant d'une connexion au niveau Gestionnaire ou Administration.

13 **Mises à jour de la sécurité informatique**

Mises à jour de la sécurité pour :

1. Éliminer la nécessité d'avoir un administrateur local après l'installation.
2. Éliminer la nécessité d'un accès au registre après l'installation.
3. Éliminer la nécessité de désactiver le contrôle du compte utilisateur après l'installation.

14 **Détection des spots de référence et de correction**

Vérifications supplémentaires de la variation maximale autorisée de RLU entre les RTI de référence et de correction (variation du rapport autorisé définie matrice par matrice).

Vérifications supplémentaires de la distance et de l'angle autorisés entre les RTI de référence et de correction.

Problèmes connus dans la version de ce logiciel

1 Fonction de... code à barres

La fonction de modification du code à barres peut être désactivée après avoir effectué l'analyse par imagerie des supports.

Mesures correctives : Pour activer la fonction Modifier le code à barres, connectez-vous avec un autre compte gestionnaire ou administratif ou redémarrez le logiciel.

2 Rapport standard de...

Le rapport standard de référence affiche un numéro de page incorrect lors de l'affichage des coordonnées du client à l'aide d'une grande image.

Le rapport peut afficher "Page 1 sur 2" mais seulement une page peut être imprimée.

Mesures correctives : Pour corriger ou prévenir ce problème, assurez-vous que la hauteur de l'image est inférieure à 25 pixels.

Renseignements importants concernant la publication

Avant d'effectuer la mise à niveau du logiciel Evidence Investigator Version 2.1.1, il est important de suivre ces instructions :

1. Veuillez exécuter une sauvegarde de la base de données de votre système à l'aide des applications **Database Backup v2.1** ou **Database Tools 2.0**. Si vous ne disposez d'aucune de ces applications, veuillez contacter les services techniques Radox ou l'assistance Radox qui se fera un plaisir de vous fournir une copie.
 - Assurez-vous que la sauvegarde est enregistrée dans un emplacement sûr tel qu'un disque externe ou un support amovible.
2. Veuillez lire attentivement les instructions d'installation et respectez-les.
 - Systèmes d'exploitation Windows™ XP et 7 Pages **8 à 15**.

Après avoir effectué la mise à niveau :

3. Veuillez contacter Radox pour confirmer que la mise à jour a bien été effectuée, car cela nous aidera à vous fournir une assistance adaptée à vos besoins
 - Si vous rencontrez des erreurs au cours de la mise à jour, veuillez contacter l'assistance Radox avec les détails de l'erreur et les captures d'écran le cas échéant.
 - N'exécutez pas l'analyseur tant qu'un représentant de l'assistance technique n'a pas été contacté et que les problèmes n'ont pas été résolus.

REMARQUES : -

1. Le programme d'installation a été conçu pour mettre à niveau les analyseurs Investigator (avec la version 1.7.1 ou supérieure du logiciel) vers la version 2.1.1 (intégrant les mises à jour de la version 2.1.0).
2. Si des problèmes surviennent, certains utilisateurs peuvent avoir besoin d'effectuer une mise à niveau manuelle vers la version 1.7.1 avant de réexécuter la mise à niveau vers la version 2.1.1. Si vous n'avez pas une copie de la version 1.7.1 précédente du logiciel, veuillez contacter l'assistance Radox.
3. La mise à jour du logiciel a un numéro de base de 2.1. La mise à jour reçue par les utilisateurs finaux peut être supérieure au numéro de base et peut, par exemple, avoir un numéro de version 2.1.0.5 ou 2.1.0.6, etc. selon la dernière version validée du logiciel.
4. Des sessions à distance peuvent être organisées, à votre convenance, au cours desquelles un représentant de Radox effectuera la mise à jour du logiciel ou évaluera l'analyseur après la mise à jour. Attention, les sessions à distance nécessitent la mise à disposition d'une connexion Internet sur le PC de l'analyseur.

Si l'un des points ci-dessus nécessite des éclaircissements ou des conseils supplémentaires, veuillez contacter votre service d'assistance local ou les services techniques Radox à l'adresse suivante

technical.services@radox.com

Installation du logiciel version 2.1.1

La mise à jour du logiciel de la version 2.1.1 utilise les mêmes processus d'installation que les installations précédentes. Toutefois, les utilisateurs doivent lire les instructions suivantes pour s'assurer qu'ils connaissent bien les étapes et qu'ils sont en mesure de terminer l'installation.

Pour permettre à Randox de fournir une assistance spécifique à l'équipement, il est important que Randox soit averti lorsque le logiciel/matériel a été mis à jour.

Veillez contacter l'assistance Randox pour confirmer que la mise à jour est terminée et fournir des renseignements sur la mise à jour et l'équipement.

Ceci peut être facilement réalisé en consultant l'écran **À propos de** qui fournit des détails sur le numéro de série de l'analyseur ① et la version du logiciel ②.

Voir Figure 1.



Figure 1

Veillez noter : - L'interface principale n'est pas mise à jour dans le cadre de la mise à jour de la version 2.1.1 donc, pour l'interface utilisateur, c'est la version 2.1.0.9 qui s'affichera

REMARQUES : -

1. Sur les analyseurs de l'utilisateur, ① et ② seront différents de ceux montrés dans l'illustration ci-dessus.
2. Il est conseillé aux utilisateurs d'utiliser l'assistant de sauvegarde planifiée Randox pour sauvegarder leurs bases de données dans un emplacement sûr, tel qu'un disque externe ou un support amovible, avant d'installer tout nouveau logiciel sur le PC de l'analyseur.
 - L'assistant de sauvegarde est une application séparée qui peut être fournie par votre représentant local Randox ou en contactant les services techniques Randox.

REMARQUE : - Les images d'écran présentées dans ce document sont représentatives du processus et peuvent différer légèrement d'une installation et d'un système d'exploitation à l'autre.

Procédure d'installation

Le logiciel peut être installé de deux façons. Notamment : -

1. En obtenant un CD-ROM de Radox contenant la mise à jour de la version 2.1.1 d'Investigator
2. En vous connectant au site FTP Radox pour télécharger et enregistrer la mise à jour de la version 2.1.1 d'Investigator sur une clé USB vierge.

Remarque : - Le client doit disposer d'un accès internet pour effectuer cette procédure.

Installation avec le CD-ROM

1. Allumez l'ordinateur.
2. Insérez le CD-ROM contenant la mise à jour de la version 2.1.1.
3. Le CD devrait s'exécuter automatiquement et lancer la mise à jour.

Si le CD ne s'exécute pas automatiquement, localisez l'application d'installation de la mise à jour. Le programme d'installation se trouve au premier niveau du CD et non dans un dossier.

4. Double-cliquez sur **VersionUpdate2_1_1.exe** pour lancer l'application de mise à jour. Voir Figure 2.
5. Passez à l'étape 1 de l'application de mise à jour d'Investigator.

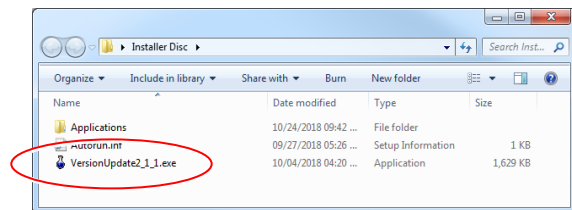


Figure 2

Utilisation du site FTP Radox pour télécharger le logiciel

Veuillez noter que vous **devez** avoir accès à Internet pour compléter cette procédure.

1. Ouvrez l'**Explorateur Windows**.
L'Explorateur Windows peut être trouvé en accédant à **Ordinateur** ou **Mon ordinateur** à partir du **Menu Démarrer**.
Tapez ce qui suit dans la barre d'adresse, <ftp://ftp2.radox.com> tel qu'indiqué dans Figure 3.

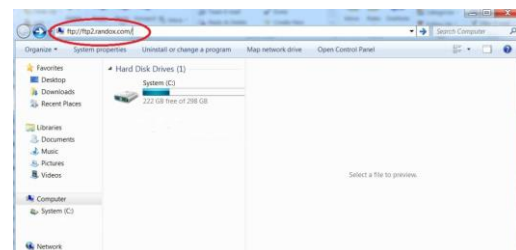


Figure 3

- Appuyez sur **Entrer** et la fenêtre **Se connecter en tant que** apparaîtra comme indiqué dans Figure 4.
- Entrez le nom d'utilisateur** et le **mot de passe uniques** comme indiqué ci-dessous et **cliquez sur** le bouton **Connexion**.

Nom d'utilisateur : evidenceinvestigator

Mot de passe : Investigator123

- La fenêtre FTP avec la version électronique de la version 2.1.1 du logiciel Investigator s'ouvrira accompagnée de copies de notes de publication et d'avis aux clients.
- Sauvegardez tous les fichiers mentionnés à l'étape 4 sur une clé USB vierge pour continuer la mise à jour du logiciel.
- Retirez la clé USB contenant la mise à jour du logiciel et transférez-la sur le PC de l'analyseur Evidence Investigator.
- Localisez le fichier **VersionUpdate2_1_1.exe** sur la clé USB et double-cliquez pour lancer le logiciel de mise à jour.
- Passez à l'étape 1 de l'application Investigator Updater.

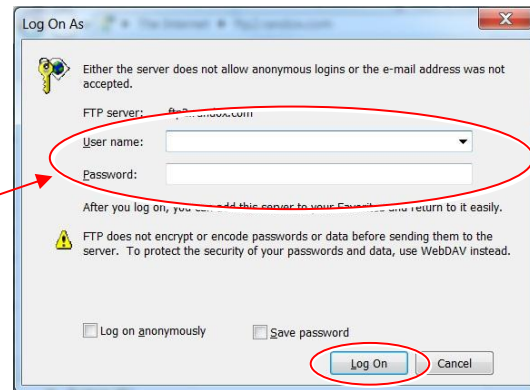


Figure 4

Application Investigator Updater

Selon les paramètres de sécurité du PC de l'analyseur, un message d'avertissement peut s'afficher avant l'installation de tout logiciel. Voir Figure 5.

- Cliquez sur le bouton **Oui** pour procéder à la mise à jour du logiciel.

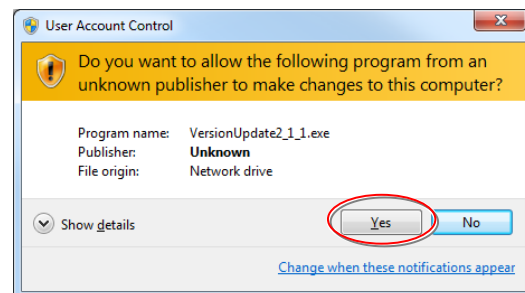


Figure 5

L'écran de l'application Investigator Updater s'affiche.

2. Cliquez sur le bouton **Exécuter la mise à jour** affiché en bas de la fenêtre de l'application et la mise à jour commencera. Voir Figure 6

La fenêtre de progression du **logiciel** affiche les détails des fichiers du logiciel au fur et à mesure que le système est mis à jour.

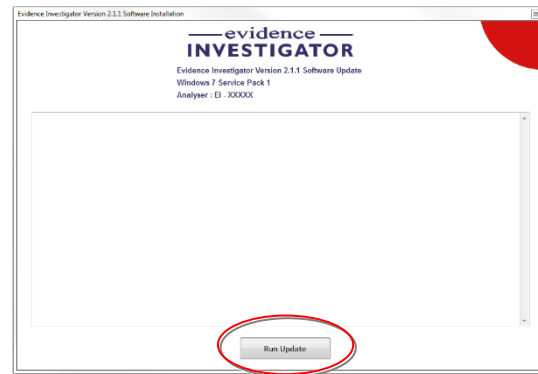


Figure 6

3. Le processus peut s'interrompre de temps à autre, pendant quelques secondes, mais devrait se poursuivre peu de temps après.
4. Après le chargement d'un certain nombre de fichiers, voir Figure 7, la mise à jour tentera d'installer **Dot Net Framework 4.0**.

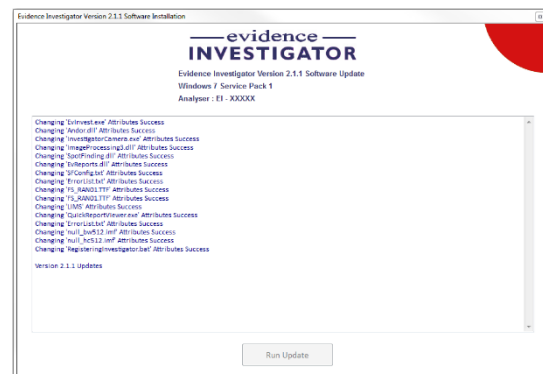


Figure 7

Installation de Dot Net Framework 4.0

Avant d'installer le logiciel d'analyse mis à jour, l'application d'installation tentera d'installer **Dot Net Framework 4.0**. Voir Figure 8.

1. Cliquez sur **OK** pour fermer le message et démarrer l'installation de Dot Net.

S'il est déjà installé, le programme d'installation permettra de contourner cette partie du processus.

- S'il est déjà installé, cliquez sur le bouton **Fermer** pour passer à l'étape suivante de la mise à jour. Voir Figure 9.

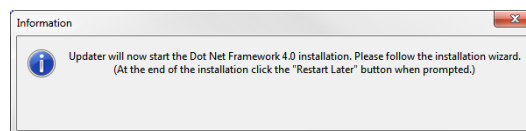


Figure 8

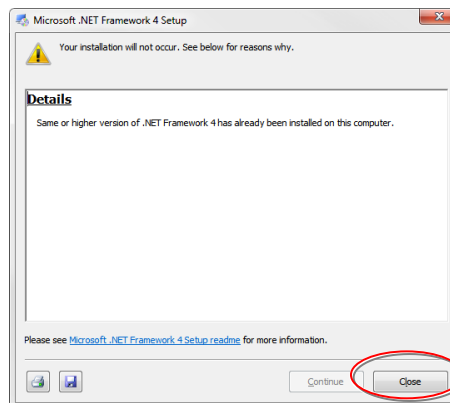


Figure 9

S'il n'est pas déjà installé (ou si ce n'est pas la bonne version de Dot Net), Microsoft peut demander aux utilisateurs d'accepter les termes de la licence avant de commencer l'installation de Dot Net Framework 4.0. Si nécessaire, les termes peuvent être imprimés ou enregistrés dans un fichier pour consultation ultérieure.

2. **Cochez** la case pour confirmer que vous acceptez les termes de la licence.
3. Cliquez sur le bouton **Installer** pour lancer le processus d'installation de Dot Net Framework 4.0. Le processus d'installation de **Dot Net Framework 4.0** est affiché à l'écran sous forme de barres de progression.



REMARQUE : - NE redémarrez **PAS** l'ordinateur à la fin de l'installation de Dot Net Framework 4.0. L'ordinateur ne doit être redémarré qu'après la fin de la mise à jour complète du logiciel de l'analyseur.

Un message s'affiche lorsque l'installation de **Dot Net Framework 4.0** est terminée.

4. Cliquez sur le bouton **Terminer** pour terminer l'installation de Dot Net Framework 4.0. La mise à jour de l'analyseur se poursuivra automatiquement une fois l'installation de Dot Net Framework 4.0 terminée.

Installation de C++

Après l'installation de Dot Net, le système tentera de mettre à jour les bibliothèques C++.

C++ est le langage de programmation utilisé pour créer le logiciel de l'analyseur. Beaucoup d'utilisateurs, en particulier ceux qui utilisent des systèmes relativement nouveaux, trouveront que la version de C++ sur leur PC est déjà à un niveau plus élevé que le minimum requis pour l'analyseur. Voir Figure 10.

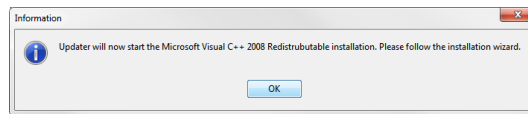


Figure 10

- Si la version de C++ sur le PC de l'analyseur est inférieure à la norme requise pour la version 2.1.1. du logiciel de l'analyseur, le programme d'installation installera les nouvelles bibliothèques C++.
- Si le niveau de la version de C++ est déjà correct ou supérieur, le programme d'installation informera l'utilisateur avec un message à l'écran.
- Cliquez sur le bouton **Fermer** pour passer à l'étape suivante de la mise à jour. Voir Figure 11.

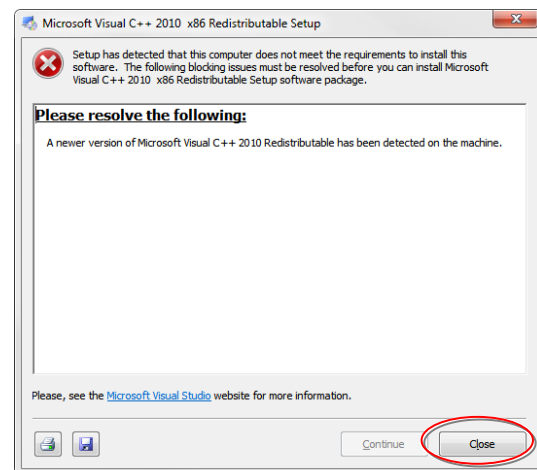


Figure 11

Mise à jour de l'analyseur 2.1.1 – Installation

Les mises à jour des versions 2.1.1 et 2.1.0 du logiciel de l'analyseur se poursuivront automatiquement une fois le processus C++ terminé. La progression de la mise à jour s'affiche à l'écran au fur et à mesure que chaque fichier est traité.

À la fin du processus, une série de messages, voir Figure 12, s'affichent pour confirmer que tous les fichiers **.dll** requis ont été installés.

Cliquez sur le bouton **OK** pour accuser réception de chaque message.

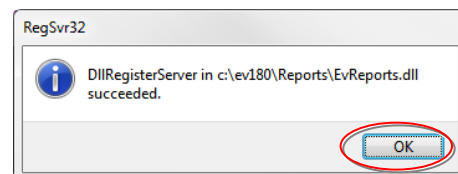


Figure 12

La mise à jour va maintenant continuer à installer les fichiers du logiciel de l'analyseur.

Lorsque tous les fichiers ont été installés, la fenêtre de progression de l'installation indiquera que la mise à jour est terminée. Voir Figure 13. Un message s'affiche également pour confirmer que la mise à jour est terminée.

1. Cliquez sur le bouton **OK** pour accuser réception de ce message. Voir Figure 14.
2. Dans la fenêtre du programme d'installation, cliquez sur le bouton **Fermer** pour fermer le logiciel d'installation.
3. Redémarrez l'ordinateur de l'analyseur à partir du bouton **Windows/Démarrer**.
4. Démarrez le logiciel de l'analyseur. La version 2.1.1 du logiciel doit être affichée.

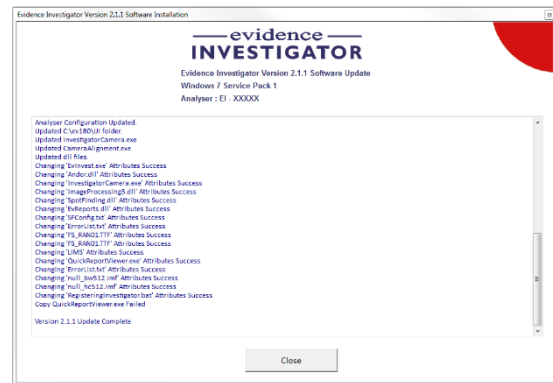


Figure 13

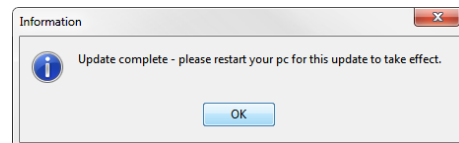


Figure 14

Pour vérifier la version du logiciel

1. Démarrez le logiciel de l'analyseur. Un message s'affiche avec la possibilité de démarrer l'analyseur. Voir Figure 15.

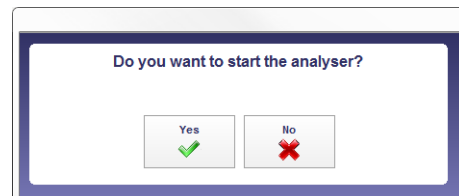


Figure 15

2. Sélectionnez **Oui** pour démarrer complètement l'analyseur et le logiciel ou sélectionnez **Non** pour démarrer le logiciel uniquement.

La version du logiciel est affichée près du centre de l'écran. Voir Figure 16.

Alternativement, la version et les autres détails de l'analyseur peuvent être consultés à tout moment tout en utilisant l'analyseur/le logiciel :

- Appuyez sur la **touche F1** du clavier pour afficher l'écran À propos de.

La version du logiciel est affichée en bas de la fenêtre.

- Cliquez sur le bouton **Fermer** pour fermer la fenêtre contextuelle et revenir au logiciel principal.



Figure 16

REMARQUES : -

1. L'adresse et les numéros de téléphone peuvent être copiés et collés si nécessaire.
2. Les utilisateurs ayant accès à Internet peuvent cliquer sur l'adresse Web Radox pour consulter le site Web Radox.

Icône de raccourci de Evidence Investigator

Dans le cadre de la mise à niveau visuelle du logiciel Investigator, l'icône utilisée pour démarrer le logiciel a également été modifiée et de nombreux utilisateurs placeront un raccourci vers le fichier **EvInvest.exe** sur leur bureau.

Pour placer un raccourci sur le bureau

1. Accédez au fichier **EvInvest.exe**, qui se trouve dans le dossier « UI » du lecteur C.:
(C:\ev180\UI\ EvInvest.exe)
2. Faites un clic droit sur le fichier **EvInvest.exe** pour afficher un menu contextuel.
3. Dans le menu contextuel, sélectionnez **Envoyer à**. Une gamme d'options s'affiche dans un sous-menu.
4. Dans le sous-menu, sélectionnez **Bureau (créer un raccourci)**. Voir Figure 17

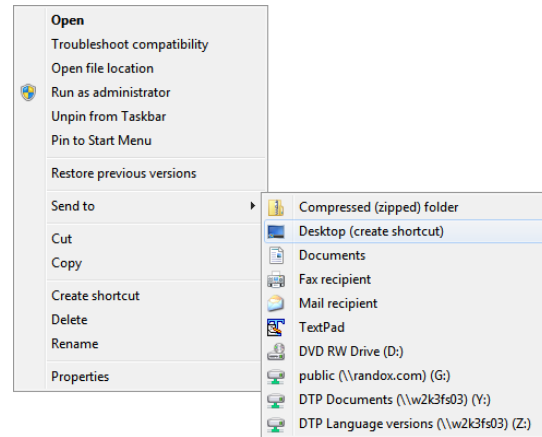


Figure 17

5. Une icône de raccourci vers le logiciel (indiquée par la petite flèche dans le coin inférieur gauche) s'affiche sur le bureau. Voir Figure 19



Figure 18

Pour certains utilisateurs, l'écran peut ne pas afficher la nouvelle icône mais conservera l'ancienne icône, voir Figure 19, utilisée avec les installations précédentes du logiciel.

- Ceci est dû à un problème connu avec le système d'exploitation Windows mais qui n'affecte en rien le fonctionnement du logiciel de l'analyseur.
- Les utilisateurs qui souhaitent afficher la nouvelle icône doivent suivre les étapes ci-dessous ce qui devrait résoudre le problème dans la majorité des cas.

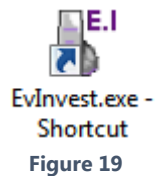


Figure 19

6. Cliquez sur le bouton Démarrer de Windows. Voir Figure 20.



Figure 20

7. Tapez le mot **Exécuter** dans le **champ Rechercher** au bas du **menu Démarrer**. Voir Figure 21.

L'**icône de l'application Exécuter** s'affiche en haut du menu **Démarrer**.

8. Cliquez sur l'icône d'application **Exécuter**. L'application s'affiche.

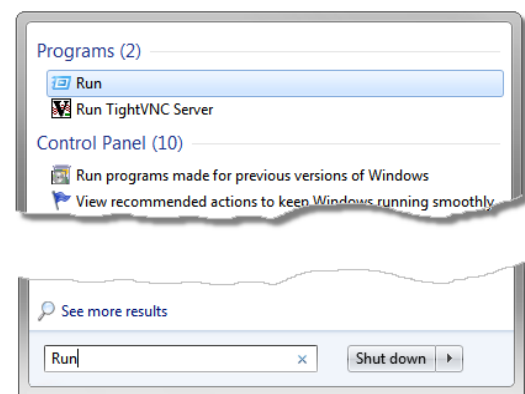


Figure 21

- Dans l'application Exécuter, voir Figure 22, tapez le texte suivant : -

ie4uinit.exe -ClearIconCache



REMARQUE : - Il y a un seul espace entre le mot « .exe » et le **tiret** « - ».

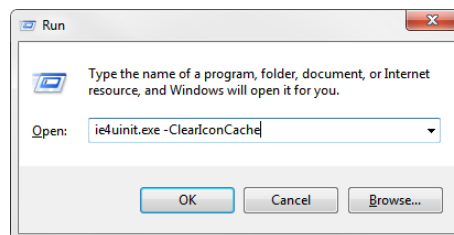


Figure 22

- Cliquez sur **OK**.
- La fenêtre **Exécuter** se ferme et l'ancienne icône de l'analyseur doit être remplacée par la nouvelle icône.

Fin de la procédure.