



QUTENZA® : se former à l'application



**Diaporama destiné
aux professionnels de santé**



Mesures additionnelles de réduction des risques pour les professionnels de santé à lire attentivement avant toute prescription ou administration de Qutenza®.
Diffusé sous autorité de l'ANSM.



Indication de QUTENZA®



QUTENZA® est indiqué pour le **traitement des douleurs neuropathiques périphériques** chez les adultes, seul ou en association avec d'autres médicaments pour le traitement de la douleur.¹



Place dans la stratégie thérapeutique



Douleurs neuropathiques périphériques diabétiques :

Traitement de 2^{ème} intention pour les douleurs neuropathiques périphériques localisées. Ce traitement local pourrait être un traitement approprié en 1^{ère} intention chez des patients vulnérables (patients âgés, multiples comorbidités, polypharmacie).²

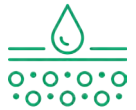
Douleurs neuropathiques périphériques chez les adultes non diabétiques :

Traitement de 2^{ème} intention et plus, en association à d'autres antalgiques, dans la prise en charge des douleurs neuropathiques périphériques localisées, évaluables et délimitées. Son utilisation doit être réévaluée régulièrement. La prescription de QUTENZA[®] doit être réalisée après avis d'un médecin spécialisé dans la prise en charge de la douleur.³

■ **Son utilisation doit être réévaluée régulièrement.**

2. Avis de la Commission de la Transparence QUTENZA[®] du 17 décembre 2025

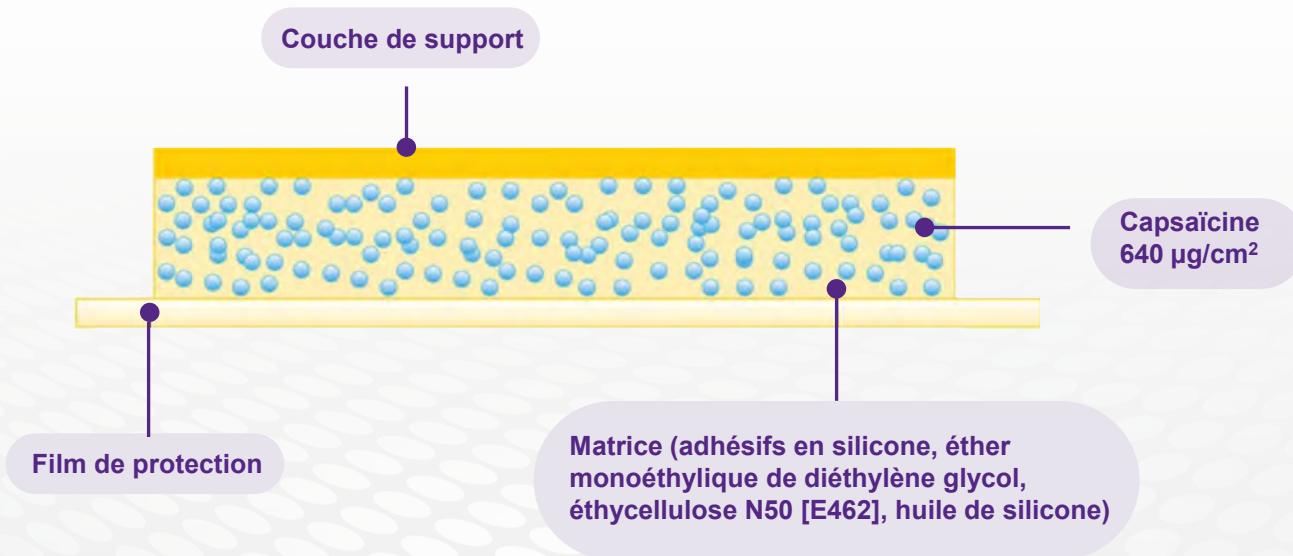
3. Avis de la Commission de la Transparence QUTENZA[®] du 5 octobre 2016



Patch cutané QUTENZA®

14 cm x 20 cm

179 mg de capsaïcine





Contre-indication de QUTENZA®



QUTENZA® est contre-indiqué en cas d'hypersensibilité à la substance active ou à l'un de ses excipients.

Précautions d'emploi de QUTENZA[®] 1,2



QUTENZA[®] doit être appliqué

- Par un médecin ou un professionnel de santé sous la supervision d'un médecin préalablement formé.



QUTENZA[®] ne doit pas être utilisé :

- Sur une peau lésée ou irritée, ni sur le visage, le cuir chevelu ou à proximité des muqueuses.



QUTENZA[®] n'est pas recommandé :

- Chez les enfants et les adolescents.

1. RCP QUTENZA[®]

2. Avis de la Commission de la Transparence QUTENZA[®] du 17 décembre 2025



Précautions d'emploi de QUTENZA® 1,2



QUTENZA® sera prescrit avec prudence :

- Chez la **femme enceinte**.
- **Allaitement** : L'allaitement doit être interrompu au cours du traitement avec Qutenza®
- Chez les patients présentant une douleur intense : le patch doit être retiré et la peau examinée pour s'assurer de l'absence de brûlure chimique. Des cas de brûlures, y compris des brûlures au 2^{ème} et au 3^{ème} degré ont été rapportés chez des patients traités avec des patchs de capsaïcine.
- Chez les patients atteints de **neuropathie diabétique douloureuse** :
 - Examen visuel minutieux des pieds avant chaque application et lors des visites cliniques ultérieures en vue de détecter d'éventuelles lésions cutanées liées à une neuropathie sous-jacente et à une insuffisance vasculaire.
- Chez les patients présentant une **sensibilité réduite au niveau des pieds** et ceux présentant un risque accru de modifications de la fonction sensorielle.
- Chez les patients souffrant **d'hypertension artérielle instable ou mal contrôlée** ou ayant un antécédent récent d'événements cardiovasculaires. L'intensification de la douleur liée au traitement peut induire des augmentations passagères de la pression artérielle pendant et juste après le traitement.
- Pour tous les patients, **surveiller la pression artérielle avant, pendant et juste après l'application**.

1. RCP QUTENZA®

2. Avis de la Commission de la Transparence QUTENZA® du 17 décembre 2025



Précautions d'emploi de QUTENZA® 1,2



QUTENZA® sera prescrit avec prudence :

- **Excipient à effet notoire** : Chaque tube de 50 g de gel nettoyant pour Qutenza® contient 0,2 mg/g de butylhydroxyanisole pouvant provoquer des réactions cutanées locales (telles qu'une dermatite de contact) ou une irritation des yeux et des muqueuses.

L'application en 4 étapes



Étape 1 :

● Préparer la pose du patch et le patient

Étape 2 :

● Appliquer QUTENZA®

Étape 3 :

● Retirer et éliminer QUTENZA®

Étape 4 :

● Nettoyer la zone d'application





Préparer la pose du patch et le patient (1/4)



Contenu de la boîte QUTENZA®

- Patch Qutenza® conservé dans un sachet constitué d'une feuille d'aluminium et de téréphtalate de polyéthylène doublée de papier recouverte d'un film d'extrudat de copolymère de cycloooléfine
- Gel nettoyant (tube 50g)

Matériel nécessaire à la pose :



MATÉRIEL

- Papier calque
- Marqueur cutané lavable
- 2 paires de ciseaux
- Abaisse-langue
- Compresses non stériles
- 3 paires de gants en nitrile
- + 1 à 2 paires de gants classiques (en latex)
- Masque et lunette de protection
- Pochette réfrigérante

FONCTION

- **Prendre l'empreinte** de la zone affectée et suivre son évolution
- **Délimiter la zone** affectée à traiter
- Une pour **couper les poils** et une pour **couper le patch**
- Appliquer l'**anesthésique local**
- **Éliminer l'anesthésique** topique et le gel nettoyant
- **Appliquer et retirer le patch** ainsi que le gel nettoyant
Nettoyer la zone à **traiter et préparer le patient**
- **Se protéger** du risque d'aérosolisation de la capsaïcine
- **Prendre en charge une éventuelle intensification** de la douleur après l'application



Préparer la pose du patch et le patient (2/4)



Avant de débuter le traitement, expliquer au patient la procédure d'application.

- La zone à traiter peut être prétraitée par un anesthésique topique ou le patient peut recevoir un antalgique par voie orale avant l'application de Qutenza® pour réduire la gêne éventuelle associée au traitement.
- Si un anesthésique topique est utilisé, il doit être retiré avant l'application de Qutenza®. Avant d'appliquer le patch Qutenza®, la peau doit être délicatement lavée et soigneusement séchée.



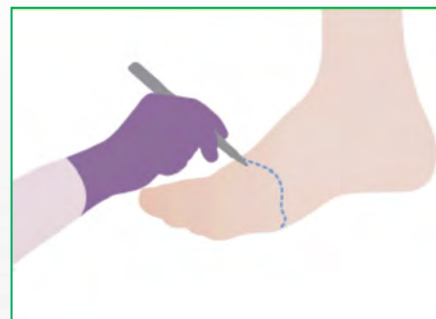
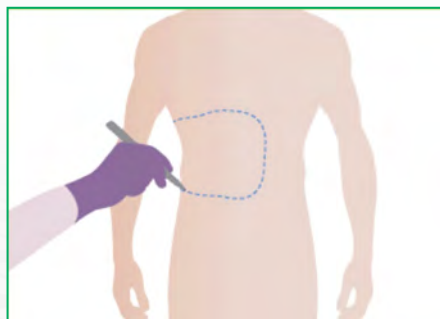


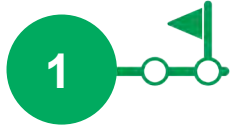
Préparer la pose du patch et le patient (3/4)



Délimiter et marquer la zone à traiter

- S'il s'avère nécessaire de retirer des poils de la zone à traiter, **couper les poils** (ne pas raser).





Préparer la pose du patch et le patient (4/4)

- Surveiller **la pression artérielle** du patient avant, pendant et juste après l'application.
 - La douleur liée à l'application peut induire une élévation passagère de la pression artérielle.
- Informer le patient de **la possibilité de réactions** au site d'application telles que douleur ou sensation de brûlure, érythème, prurit et gonflement et lui recommander d'**informer le personnel soignant** en cas de survenue d'effets indésirables.
- Prendre en charge cette intensification de la douleur.
 - Appliquer du **froid** (pochette réfrigérante) ou administrer des **analgésiques oraux**.
 - Chez les patients présentant une douleur intense, le patch doit être retiré et la peau examinée pour s'assurer de l'absence de brûlure chimique



2

Appliquer QUTENZA® (1/3)



Il est conseillé d'administrer QUTENZA® dans une zone de soin correctement ventilée.



Mettre les gants en nitrile (pas de latex) de façon à éviter tout contact direct avec les patches QUTENZA®.



Le port de masque et de lunettes de protection est recommandé.



Ouvrir le sachet :

Une fois ouvert, le patch qu'il contient, doit être utilisé dans les **2 heures qui suivent**.



Éviter d'approcher les patches des yeux ou des muqueuses.



Découper le patch selon la zone à traiter avant de retirer le film protecteur.

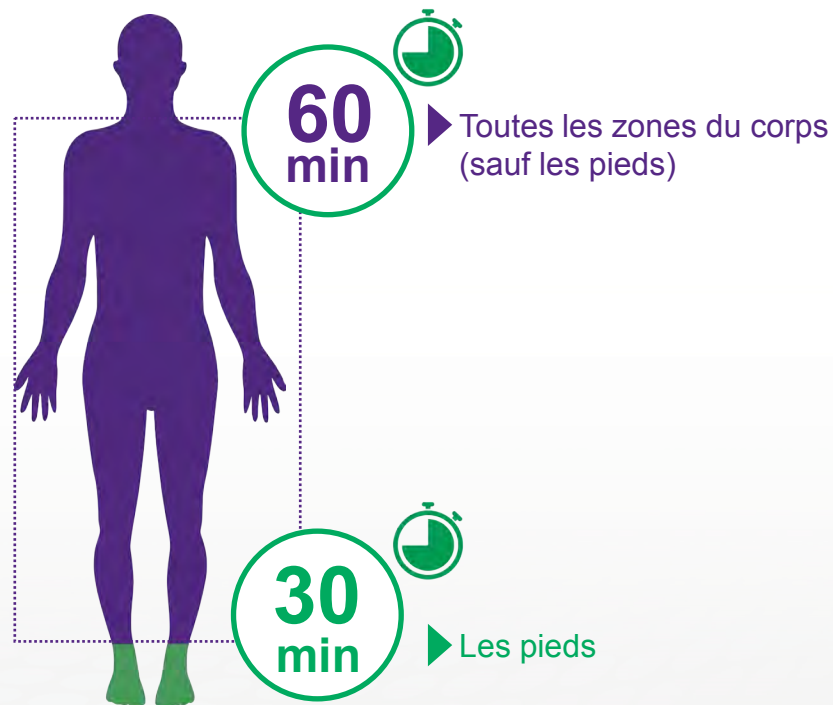


Ne retirer le film protecteur que juste avant l'application.

2

Appliquer QUTENZA® (2/3)

- Décoller et plier une partie du film de protection et placer la face adhésive du patch sur la zone à traiter.
- Maintenir en place puis décoller le film de protection par en dessous lentement et avec précaution tout en lissant simultanément le patch sur la peau.
- Pour que QUTENZA® soit efficace, il est indispensable d'assurer un contact parfait entre le patch et la peau, sans bulles d'air ni humidité.



- Chez les patients présentant une douleur intense, le patch doit être retiré et la peau examinée pour s'assurer de l'absence de brûlure chimique.



Appliquer QUTENZA® (3/3)



Recommander au patient de ne pas renifler ou inhaler à côté du patch de QUTENZA®.

Si QUTENZA® entre en contact avec une zone qui ne doit pas être traitée :

- Appliquer du gel nettoyant pendant 1 minute et l'essuyer avec une compresse sèche puis laver doucement à l'eau et au savon.
- Les yeux et les muqueuses doivent être rincés abondamment à l'eau.

Exposition involontaire : L'exposition non intentionnelle à la capsaïcine peut causer une irritation des yeux, des muqueuses, des voies respiratoires et de la peau chez les patients et les professionnels de santé. Les professionnels de santé doivent s'assurer que les mesures de protection recommandées sont appliquées de façon appropriée (cf. RCP). En cas d'irritation des voies respiratoires, des yeux ou des muqueuses, la personne concernée doit quitter la zone de pose de QUTENZA®. Des soins médicaux appropriés doivent être dispensés en cas de dyspnée.

3

Retirer QUTENZA® (1/2)

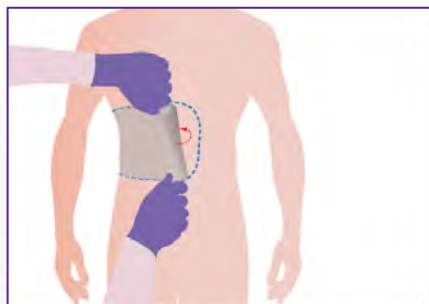


Mettre une nouvelle paire de gants en nitrile. Le port d'un masque et de lunettes de protection est recommandé.

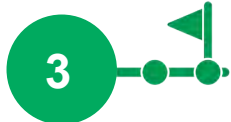


Retirer doucement et lentement le patch QUTENZA®

- en l'enroulant vers l'intérieur pour minimiser le risque d'aérosolisation de la capsaïcine.



Jeter le patch et les gants dans un sac à déchets médicaux en polyéthylène, fermé hermétiquement puis le jeter dans une poubelle à déchets médicaux



Retirer QUTENZA® (2/2)



Informer le patient :

- qu'une **douleur, une rougeur ou une sensation de brûlure** peuvent apparaître sur la zone traitée mais que ces symptômes sont passagers et disparaîtront d'eux-mêmes.
- que la **zone traitée peut être sensible** (à la chaleur, à l'eau chaude de la douche, à la lumière directe du soleil, après un exercice physique intense...)
pendant quelques jours.
- du risque **de diminution temporaire de la fonction sensorielle** (détection de la chaleur (réduite de 1° à 2°C), sensibilité aux objets pointus...).
- que la **sensation de brûlure peut être majorée la nuit**, et qu'il peut utiliser des mesures de refroidissement ou prendre des antalgiques par voie orale pour traiter toute gêne éventuelle.
- Le délai de soulagement de la douleur après la pose d'un patch Qutenza® est de 1 jour à 3 semaines.

4

Nettoyer la zone d'application (1/1)



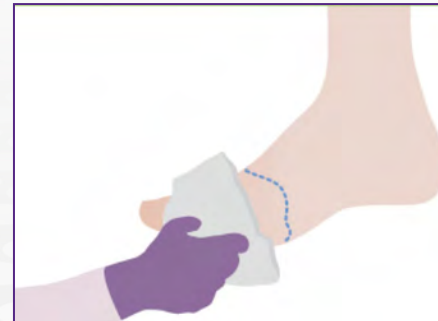
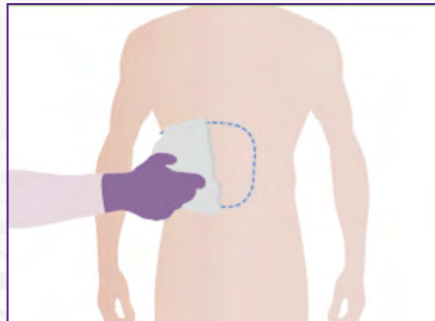
Avec une nouvelle paire de gants en nitrile, nettoyer les zones traitées à l'aide du gel nettoyant fourni pendant **au moins 1 minute**

- de façon à enlever les résidus de capsaïcine.



Enlever le gel nettoyant

- en l'essuyant avec une compresse sèche puis en lavant délicatement la zone traitée à l'eau froide et au savon.





Conditionnement et conservation



Boîte contenant :

- 1 patch Qutenza® conservé dans un sachet constitué d'une feuille d'aluminium et de téréphtalate de polyéthylène doublée de papier recouverte d'un film d'extrudat de copolymère de cyclooléfine
- 1 tube de 50 g d'un gel nettoyant [butylhydroxyanisole (E320) à 0,2 mg/g]



Durée de conservation :



ATTENTION

- Stockage à l'horizontal
- Attendre 24 H de stabilisation en cas de position verticale
- À conserver à plat dans le sachet et la boîte d'origine à une température **ne dépassant pas 25°C**
- **2 heures une fois le sachet ouvert**
- Gel nettoyant : à conserver également à une température ne dépassant pas 25°C



Pour en savoir plus sur QUTENZA®

Pour une information complète, consultez le Résumé des Caractéristiques du Produit sur la base de données publique du médicament sur le site internet : <http://base-donnees-publique.medicaments.gouv.fr>



Guide d'administration

Information médicale : 01 41 49 45 80

Adresse mail Pharmacovigilance : drugsafety.fr@grunenthal.com

Adresse mail Qualité : qualite.fr@grunenthal.com

Nous vous rappelons que tout effet indésirable doit être déclaré au Centre Régional de Pharmacovigilance (CRPV) dont vous dépendez ou via le portail de signalement des événements sanitaires indésirables du ministère chargé de la santé <https://signalement.social-sante.gouv.fr/>
Pour plus d'informations, consultez la rubrique « Déclarer un effet indésirable » sur le site Internet de l'ANSM : <http://ansm.sante.fr>.
