

**GUIDE**  
patient / aidant

# KÉTAMINE

## Comprendre mon traitement



**R** Laboratoire  
Renaudin

 **PANPHARMA**  
INJECTING LIFE

Ce document est diffusé par les laboratoires commercialisant des médicaments à base de kétamine, sous l'autorité de l'ANSM. Version 1 - Mai 2026

Afin de permettre de minimiser les effets indésirables du traitement, parlez-en à votre médecin ou à votre aidant. Veuillez également lire la notice contenue dans l'emballage de votre médicament ou disponible sur le site de la base de données publique des médicaments :

<https://base-donnees-publique.medicaments.gouv.fr>

Adressez-vous à votre médecin pour toute question ou inquiétude concernant l'utilisation de ce médicament.

Si vous ressentez un quelconque effet indésirable, parlez-en à votre médecin, pharmacien ou infirmier/ère. Ceci s'applique aussi à tout effet indésirable qui ne serait pas mentionné dans la notice d'information. Vous pouvez également déclarer les effets indésirables directement via le portail de signalement des événements sanitaires indésirables du ministère chargé de la santé <https://signalement.social-sante.gouv.fr>. Pour plus d'information, consulter la rubrique « Déclarer un effet indésirable » sur le site Internet de l'ANSM : <https://ansm.sante.fr/documents/referenc/reference/declarer-un-effet-indesirable>.

En signalant les effets indésirables, vous contribuez à fournir davantage d'informations sur la sécurité du médicament.

Déclarez les cas d'abus, de dépendance et d'usage détourné auprès de votre Centre d'Évaluation et d'Information sur la Pharmacodépendance-Addictovigilance (CEIP-A) ou sur <https://signalement.social-sante.gouv.fr>.

Ce document est diffusé par les laboratoires commercialisant des médicaments à base de kétamine, sous l'autorité de l'ANSM.

# Introduction

Votre médecin vous a prescrit de la kétamine pour traiter des douleurs, non soulagées par un autre traitement.

Ce guide est à votre disposition pour vous aider à mieux comprendre votre traitement, connaître les principaux risques pouvant être associés à son utilisation et disposer des informations nécessaires pour que ce traitement soit suivi dans les meilleures conditions de sécurité.

Votre médecin spécialiste vous accompagnera dans le suivi, notamment afin de **réduire certains risques** qui peuvent survenir lors d'une utilisation prolongée ou répétée de votre traitement, ou en cas d'abus ou de mésusage, à savoir :

- Des atteintes du foie,
- Des complications urinaires et une possible atteinte des reins,
- Une augmentation de certaines hormones dans le sang (cortisol, prolactine).

## Médicaments concernés par ce guide

KETAMINE PANPHARMA 10 mg/mL, solution injectable (I.V.-I.M.)  
KETAMINE PANPHARMA 50 mg/mL, solution injectable (I.V.-I.M.)  
KETAMINE RENAUDIN 10 mg/mL, solution injectable  
KETAMINE RENAUDIN 50 mg/mL, solution injectable

Si vous avez des questions liées à la prise de kétamine, parlez-en à votre médecin spécialiste.



Pour plus d'information, consultez la base de données publique des médicaments : <https://base-donnees-publique.medicaments.gouv.fr/>

## LE TRAITEMENT PAR KÉTAMINE

La kétamine est un médicament classé comme stupéfiant. Son utilisation est très encadrée par la loi, il ne doit être administré que sous surveillance médicale spécialisée.

### Comprendre le fonctionnement de la kétamine

La kétamine est employée comme anesthésique (pour endormir lors des opérations). À des doses plus faibles, elle peut aussi être utilisée pour soulager certaines douleurs intenses quand d'autres antalgiques ne sont pas efficaces ou ne peuvent pas être utilisés. Elle agit en modifiant la façon dont le système nerveux transmet les signaux de douleur. Elle diminue la sensation douloureuse, et peut parfois rendre les autres médicaments contre la douleur plus efficaces.

### Avant de prendre de la kétamine

Votre médecin doit s'assurer que vous ne présentez pas de contre-indication à l'administration de ce traitement.

Prévenez votre médecin si vous avez des antécédents de toxicomanie ou de dépendance à des substances ou médicaments.

Par ailleurs, informez toujours votre médecin ou votre pharmacien si vous prenez, avez récemment pris ou pourriez prendre tout autre médicament, afin d'évaluer tout risque d'interaction médicamenteuse.

### Comment est administrée la kétamine ?

Ce médicament vous sera administré à l'hôpital par un médecin familiarisé avec l'utilisation de la kétamine, ou sous sa supervision. La dose sera déterminée individuellement pour vous en fonction de l'indication.

Le traitement est généralement donné par perfusion intraveineuse lente sur une à plusieurs heures. Son efficacité sera vérifiée ainsi que l'apparition éventuelle d'effets indésirables.

Dans certaines situations particulières, notamment en soins palliatifs, si la douleur est bien stabilisée à l'hôpital, le traitement peut être poursuivi à domicile. Cette prise en charge est organisée en collaboration avec le médecin traitant, et parfois dans le cadre d'une hospitalisation à domicile (HAD) ou d'un réseau de soins palliatifs.

Veillez à toujours utiliser ce médicament en suivant exactement les indications de votre médecin. Rapprochez-vous de votre médecin, pharmacien ou infirmier(ère) en cas de doute.

## RISQUES ASSOCIÉS À L'UTILISATION DE LA KÉTAMINE

### Risques d'abus et de mésusage

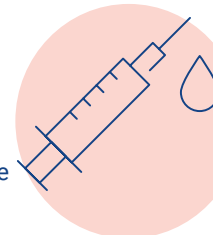
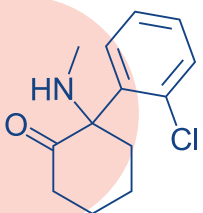
La kétamine est un médicament qui doit être utilisé uniquement dans le cadre médical défini par votre médecin.

En dehors de ce cadre, il existe un risque de :

- Dépendance et de tolérance, avec envie d'augmenter les doses ou de prolonger le traitement sans avis médical, notamment chez les personnes ayant des antécédents de toxicomanie ou de dépendance à des substances ou médicaments,
- Mésusage (utilisation pour d'autres raisons que celles prévues).

Les effets indésirables de la kétamine sont plus graves en cas de surdosage ou d'exposition répétée.

Comme tout traitement, la kétamine peut entraîner certains effets indésirables, surtout lorsqu'elle est utilisée sur de longues périodes ou de façon répétée, à des doses trop élevées ou en dehors du cadre médical prévu.

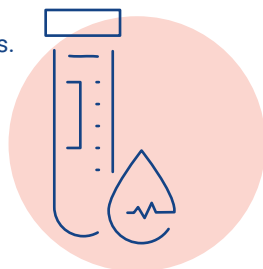


## Risques associés à une utilisation prolongée ou répétée, un abus ou un mésusage

Des complications urinaires telles que cystite non infectieuses, cystite interstitielle (syndrome de la vessie douloureuse), cystite hémorragique (saignement au niveau de la muqueuse de la vessie) et atteinte du rein liée à une obstruction haute (hydronéphrose) ont été rapportées dans des situations d'exposition prolongée, notamment des contextes d'abus et de mésusage.

Des cas d'atteintes du foie pouvant être graves ont été rapportés lors d'utilisations prolongées et/ou répétées ou à des doses élevées. Informez votre médecin si vous avez des problèmes au foie.

Des augmentations du taux de cortisol ou de la prolactine dans le sang ont été rapportées, notamment dans des contextes d'abus ou de mésusage.



## Comment réduire ces risques ?

### Respectez toujours la dose et la durée prescrites par votre médecin.

Pour prévenir ou détecter précocement d'éventuelles complications en cas de traitement prolongé ou répété, votre médecin mettra en place un suivi adapté, qui peut inclure :

- ▶ Des analyses de sang, pour vérifier le fonctionnement du foie et parfois le taux de certaines hormones (cortisol, prolactine).
- ▶ Des examens urinaires et rénaux pour contrôler l'état de la vessie et des reins.

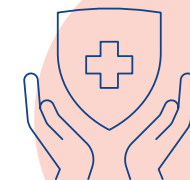


## Quels sont les signes d'alerte et la conduite à tenir ?

Certains symptômes doivent vous amener à consulter rapidement votre médecin, car ils sont susceptibles de révéler une complication :

- ▶ **Urines** : présence de sang, douleurs ou brûlures en urinant, douleurs dans le bas-ventre ou la vessie, envies fréquentes ou urgentes d'uriner, réduction du volume des urines ou difficulté à uriner.

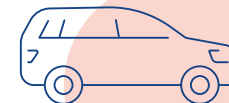
- ▶ **Foie** : nausées, vomissements, douleurs abdominales, démangeaisons, perte d'appétit, fatigue inhabituelle, jaunisse (coloration jaune de la peau ou des yeux), urines foncées.
- ▶ **Autres** : prise de poids inhabituelle, gonflement des jambes, essoufflement, malaise inhabituel. Des modifications hormonales peuvent parfois survenir, avec par exemple une irrégularité des règles ou un gonflement des seins.



Ces symptômes ne signifient pas toujours qu'il s'agit d'une complication grave, mais ils doivent être pris au sérieux. Un avis médical rapide permet de vérifier la situation et d'agir tôt si nécessaire.

## Attention à la conduite de véhicules et à l'utilisation de machines

Après un traitement comportant de la kétamine, vous ne devez pas conduire ni utiliser de machines pendant au moins 24 heures suivant l'administration. Il est prudent que vous soyez accompagné(e) lors de votre retour à domicile.



### Pour réduire ces risques :

- ▶ **Ne modifiez jamais vous-même la dose ou la durée du traitement.**
- ▶ **Ne donnez pas votre médicament à une autre personne.**
- ▶ **Conservez-le dans un lieu fermé à clé, sûr et sécurisé, hors de portée des enfants et des tiers.**
- ▶ **Retournez à la pharmacie toutes les ampoules non utilisées.**
- ▶ **Si vous ressentez le besoin de poursuivre le traitement ou si vous avez des craintes concernant une dépendance, parlez-en à votre médecin.**

